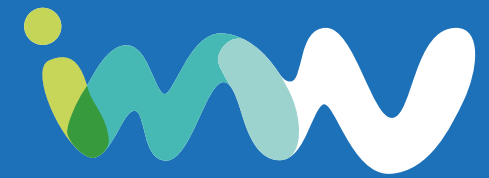


JAARBEELD 2022

IMW IN BEWEGING!



IMW REGIO TILBURG



INHOUD JAARBEELD 2022

Voorwoord 3

Ondersteuning 4

- Financiële hulpverlening 5
 - Budgetcoaching 5
 - Budgetbeheer 6
- Psychosociale hulpverlening 8
 - Training Verlies en rouw 9
 - Eigen Kracht Groepen 10
- Kinderen en scheiden 11
- Sociaal raadslieden 12

Schoolmaatschappelijk werk 13

- Basisonderwijs 14
- Voortgezet onderwijs en mbo 14
- Universiteit 15

Complexe (gezins)problemen 16

- Coördinatie en veiligheid 17
- Huiselijk geweld en kindermishandeling 18
- Coördinatiepunt trainingen voor professionals en vrijwilligers 19

Trainingen 20

- Trainingen voor kinderen, jongeren en volwassenen 21
- Marietje Kessels Project 21

E-health Gezondeboel 23

Diversiteit en inclusie 25

Ons werkgebied 27

- IMW in Tilburg 28
- IMW in Dongen 29
- IMW in Goirle 30
- IMW in Gilze en Rijen 31

Onze medewerkers 32

- Aantal medewerkers en stagiaires 33
- Deskundigheidsbevordering 33

Kwaliteit en privacy 34

Vooruitblik naar 2023 36



VOORWOORD

IMW richt zich als organisatie voor maatschappelijk werk en trainingen op alle inwoners met een hulpvraag in haar werkgebied, dat bestaat uit de gemeenten Tilburg, Goirle, Dongen en Gilze en Rijen. Onze ruim 180 hulpverleners leggen contact, verhelderen hulpvragen, bieden ondersteuning en verwijzen door indien nodig. Zij voeren coördinatie in situaties waar meer hulpverleners in een gezin aanwezig zijn. Ons hulpverleningsaanbod is individueel waar het nodig is, maar collectief waar dat kan.

Waar we vroeger onze hulpverlening zelfstandig uitvoerden, doen we dat de laatste jaren vrijwel volledig via lokale samenwerkingsverbanden met andere organisaties. Deze samenwerkingsverbanden werken op basis van meerjarencontracten voor de gemeenten Tilburg, Goirle, Dongen en de gemeentelijke samenwerkingsorganisatie ABG (Alphen-Chaam, Baarle-Nassau en Gilze en Rijen). IMW draagt daarbij zorg voor de werving en selectie van de medewerkers, zorgt dat hun deskundigheid op peil is en blijft en is verantwoordelijk voor de persoonlijke professionele ontwikkeling van de medewerkers. Via de besturen van de samenwerkingsverbanden dragen we medeverantwoordelijkheid voor de ontwikkeling van het werk en de rol in het lokaal sociaal domein.

Daarnaast voert IMW zelfstandig een aantal werkzaamheden en projecten uit, onder meer het Marietje Kessels Project, budgetbeheer en schoolmaatschappelijk werk in het mbo en op de universiteit. Als organisatie zijn we verbonden aan regionale samenwerkingsverbanden zoals Alsjeuittelkaargaat.nl en het Coördinatiepunt Trainingen en het Regionale Expertisecentrum Huiselijk geweld en kindermishandeling.

De context waarin we als IMW ons werk doen is volop in beweging. Onze missie, hulpverlenen aan mensen met een ondersteuningsvraag in ons werkgebied, is onverminderd actueel. Maar om onze bijdrage aan de samenwerkingsverbanden zo effectief mogelijk te laten zijn, moeten we ons herbezinnen op de manier waarop we het werk organiseren. In 2022 maakten we hiermee een begin door de



Johan

presentatie van een nieuwe logo en een aanpassing van onze naam naar IMW regio Tilburg, om onze regionale betrokkenheid te benadrukken.

In dit jaarbeeld geven we inzicht in de grote variatie aan werkzaamheden die onze hulpverleners verrichten en de verschillende expertises van de organisatie. We schetsen een beeld van de voor IMW relevante ontwikkelingen in de verschillende gemeenten van ons werkgebied en geven een korte doorkijk naar de plannen voor 2023.

Johan van Gorp, Raad van Bestuur IMW regio Tilburg



ONDERSTEUNING

ONDERSTEUNING

FINANCIËLE HULPVERLENING

Bij een terugval in inkomen, onverwachte kosten of schulden is het moeilijk het overzicht te houden en de juiste oplossing te vinden. Wij bieden inwoners ondersteuning in de vorm van budgetcoaching en/of budgetbeheer. We checken daarbij altijd of er nog meer speelt, want financiële problemen hebben vaak ook impact op andere levensgebieden. Het hoofddoel van financiële hulpverlening is dat er (langdurig) financiële stabiliteit ontstaat. Dat wil zeggen: dat de actuele vaste lasten en periodieke uitgaven betaald worden en dat er geen nieuwe schulden ontstaan.



Budgetcoaching

Vanuit de Tilburgse wijkteams bieden onze medewerkers budgetcoaching. Het doel hiervan is om samen met de cliënt de inkomsten en uitgaven in balans te krijgen en te houden. Daarbij is ook aandacht voor onderwerpen zoals rondkomen met weinig geld, gezonde voeding, financieel opvoeden en kunnen meedoen in de maatschappij.

Hoe ervaren cliënten de ondersteuning bij hun financiën? Lees hier het verhaal van een cliënt, wiens man overleed in de zomer van 2021:

"Nadat mijn man overleed aan een hersentumor kon ik de huur niet meer betalen, omdat er geen geld binnen kwam. Via de gemeente kwam ik bij Schuldhulpverlening en Toegang Tilburg terecht. Vroeger hield ik me niet bezig met onze financiën, dat deed mijn man altijd. Na zijn overlijden bleek er een heel grote schuld van 2,5 ton te zijn. Samen met een hulpverlener van IMW en Schuldhulpverlening is er een plan gemaakt om mij te helpen hieruit te komen. Ik werd geholpen bij mijn post en administratie en kreeg meer inzicht in mijn maandelijkse inkomsten en uitgaven. Via budgetcoaching leerde ik beter omgaan met geld en om elke maand iets te sparen. Ook kreeg ik woonlastencompensatie en een urgentiewoning in Tilburg.

Inmiddels ben ik ruim een jaar in begeleiding en is er heel veel positief veranderd. Ik woon fijn in mijn nieuwe huis, ben financieel stabiel en er loopt een schuldsaneringsregeling via de Kredietbank. Het lijkt er zelfs op dat ik, doordat ik heb gespaard en zuinig om ga met mijn geld, over een jaar al schuldevrij ben! Ik ben hier heel blij mee, dan kan ik eindelijk dit hoofdstuk afsluiten.

Nu het rustiger is geworden in mijn leven, wil ik graag aan de slag om mijn trauma's te verwerken en mijn zelfbeeld te verbeteren. Daarom ben ik in januari gestart

bij de Eigen Kracht Groep en werk ik, samen met een medewerker van IMW, met het online programma 'Gezondeboel'. Ik ben ook met haar aan het kijken naar vrijwilligerswerk en om meer mensen in de wijk te ontmoeten, zodat ik niet zo alleen ben. Sinds twee maanden sluit ik aan bij de lunch in wijkcentrum Spijkerbeemden, wat ik erg leuk vind.

Ik hoop dit jaar weer volledig zelfstandig en zonder begeleiding te kunnen doorgaan, al vind ik dat wel spannend. Inmiddels heb ik er vertrouwen in dat ik dat kan en daar ga ik voor!"

De budgetbeheerder beheert het inkomen, betaalt de lasten en maakt afspraken met de cliënt over huishoudgeld, onvoorziene zaken en spaardoelen.

Budgetbeheer

Budgetbeheer is een extra hulpmiddel dat we tijdens de ondersteuning bij geldzaken kunnen inzetten. Wanneer blijkt dat budgetbeheer langdurig nodig is, kunnen cliënten terecht bij team Budgetbeheer. De budgetbeheerder voert het (technische) budgetbeheer uit. Hij of zij beheert het inkomen, betaalt de lasten en maakt afspraken met de cliënt over huishoudgeld, onvoorziene zaken en spaardoelen. Er is geen sprake (meer) van begeleidende contacten of coaching. De budgetbeheerder kijkt wel actief mee met de post, geeft budgetadvies en verwijst indien nodig naar ondersteuning, zoals de Thuisadministratie of de Smeetskring.

Vanwege de energiecrisis en hoge inflatie verwachten we een toename aan armoedeproblematiek en daarmee ook een toename in het aantal aanmeldingen voor budgetbeheer. Tot op heden neemt het aantal aanmeldingen voor budgetbeheer echter nog niet toe. Dit wordt door landelijke schuldhulpverleningspartijen herkend. Het lijkt erop dat mensen vaak nog zelfstandig hun problemen proberen op te lossen, bijvoorbeeld met netwerk en familie. Daarentegen zien voorliggende initiatieven zoals de voedselbank, Quiet en de Formulierenhulp wél een stijging in het aantal aanvragen. Wij investeren daarom in een goede samenwerking met deze ketenpartners. Door zichtbaar te zijn, kunnen inwoners met financiële problemen eenvoudiger worden verwezen naar onze ondersteuning en wordt armoedeproblematiek op een duurzame manier aangepakt.

Per 1 januari 2022 hebben we de werkwijze van team Budgetbeheer vernieuwd, door een herschikking van taken binnen het team. We ontwikkelden de nieuwe functie 'assistent budgetbeheerder' en stelden hiervoor twee nieuwe medewerkers aan. Ook hebben we het gebruik van ICT middelen geoptimaliseerd en werkprocessen geïntegreerd. Onze nieuwe medewerkers kijken positief terug op dit veranderproces. Lees het interview met assistent budgetbeheerders Saskia van Eijndhoven en Dannie van Korven op de volgende pagina.

Hoe bevalt het werken als assistent budgetbeheerder bij IMW?

Saskia: "Heel erg goed! Het team waarin we werken is een klein, gezellig en hardwerkend clubje met heel betrokken en behulpzame collega's. We ondersteunen elkaar en leren echt van elkaar. We zijn flexibel als dat nodig is, bijvoorbeeld door het schuiven met werkdagen of extra werken als een collega ziek is. Daarmee zorgen we ervoor dat we dagelijks bereikbaar zijn voor onze cliënten."

Wat maakt jullie functie zo bijzonder?

Dannie: "Persoonlijk vind ik het administratieve werk erg leuk om te doen. Daarnaast hebben we als assistent ook persoonlijk contact met cliënten, dat maakt het werk inhoudelijk nog leuker. Je leert mensen echt beter kennen, bouwt een band op en dan is het extra fijn als je het verschil kunt maken."

Hoe ziet een dag van de assistent budgetbeheerder eruit?

Saskia: "Eén van ons heeft elke dag telefonisch spreekuur van 9.00 tot 12.00 uur. Dan houd je ook de extra leefgeldverzoeken en incidentele betalingen bij. De ander zorgt voor het verwerken van verzoeken vanuit de budgetbeheerders en signaleringen in SMART FMS. Bijvoorbeeld signalen dat een inkomen niet is binnengekomen of dat iets niet of juist te veel is afgeschreven. Ook voeren we werkzaamheden uit rondom aanmeldingen van nieuwe cliënten."

Wat maakt 'budgetbeheer nieuwe stijl' in 2022 een succesvolle verandering?

Dannie: "Doordat Saskia en ik ons richten op de administratieve zaken en het eerste contact met cliënten, hebben de budgetbeheerders meer tijd om aan complexere zaken te werken. Ook hebben zij meer ruimte voor gesprekken met cliënten als dat nodig is."

In 2022 kregen cliënten te maken met de energiecrisis en inflatie. Merkten jullie hiervan iets in het contact met cliënten?

Saskia: "Zeker, heel erg veel zelfs. Het merendeel van onze cliënten heeft een laag inkomen, op of net boven bijstandsniveau. Door de torenhoge energieprijzen en de alsmaar duurder wordende boodschappen zagen we vorig jaar steeds meer negatieve budgetplannen. Best veel cliënten gaven aan dat ze niet meer konden rondkomen met hun leefgeld. Het was en is echt een uitdaging om samen met cliënten te puzzelen om de boel weer wat recht te breien. Gelukkig helpen de energietoeslag en energiecompensaties vanuit de overheid daar wel bij. En met de stijging van 10% van het minimumloon en alle overheidsuitkeringen en een behoorlijke verhoging van de toeslagen in 2023 gloort er hoop aan het einde van de tunnel. Maar een vetpot zal het voor velen nog zeker niet worden."

Waar liggen volgens jullie de uitdagingen voor 2023?

Dannie: "Wat betreft de huidige cliënten: hopelijk alle budgetplannen weer positief en meer persoonlijk contact waar nodig. De drempel mag soms nog lager. We staan echt naast de cliënt en denken graag met hem of haar mee. En hopelijk komen er veel nieuwe aanmeldingen, zodat we nog meer mensen kunnen helpen!"

Lees hier meer over onze [financiële hulpverlening](#).

"We staan echt naast de cliënt en denken graag met hem of haar mee."

PSYCHOSOCIALE HULPVERLENING

Psychosociale hulpverlening is gericht op bijvoorbeeld opvoeding, eenzaamheid, depressieve klachten en rouwverwerking. Inwoners komen bij ons met vragen of problemen waar zij zelf of met hulp van hun omgeving niet uitkomen. Samen kijken wij wat er nodig is, zodat zij weer op eigen kracht, of met hulp vanuit het netwerk, verder kunnen. De ondersteuning die wij bieden kan bestaan uit advies, voorlichting en/of begeleiding, individueel of in een groep. Als extra hulp of ondersteuning nodig blijkt te zijn dan regelen we dat, uiteraard altijd in overleg met de cliënt.



Een cliënt vertelt...:

"Als een tikkende tijdbom, die elk moment kon exploderen, kwam ik binnen. Realiserend dat ik het echt niet meer in m'n eentje kon. Het gevoel van falen, ik was sterk genoeg geweest en had hulp nodig, dat was één ding wat zeker was. Ik moest leren om mijn grenzen aan te geven, op mijn onderbuikgevoel te kunnen vertrouwen.

Dit leren te doseren om het niet meer zover te laten komen, en niet meer over mijn grenzen heen te gaan. Mijn verleden stap voor stap bespreken, mijn rust terug te vinden en uiteindelijk mijn einddoel kunnen bereiken: een vertrouwd en rustig leven.

Om de twee weken een gesprek, alles kunnen vertellen en langzaam stapjes vooruit. Ik ben er nog niet, maar wat ben ik blij met mijn maatschappelijk werker. Mijn luisterend oor, steun en toeverlaat. Al duidelijk vooruitgang, ik voel me al zoveel beter, heb rust kunnen vinden. De tikkende tijdbom is weg en de explosie... dat is zeker al verleden tijd!"

"Wat ben ik blij met mijn maatschappelijk werker. Mijn luisterend oor, steun en toeverlaat."

Training verlies en rouw

Het verlies van een dierbare is een ingrijpende gebeurtenis die je hele leven overhoop kan halen. Ook als je je baan kwijtraakt, gaat scheiden of een chronische ziekte hebt kun je een gevoel van verlies ervaren. In 2022 startte IMW met de training [Verlies en Rouw](#).



Tijdens en na afloop van de training ontvingen Hanneke en haar collega's positieve reacties van deelnemers:

We hadden steun aan elkaar.

Er was ruimte voor gevoelens en herkenning.

Ik vond de persoonlijke aandacht fijn.

Ik kijk uit naar de volgende bijeenkomst.

De begeleiders waren alert en deskundig.

Hanneke Diters, generalistisch hulpverlener, gaf deze training vorig jaar twee keer, samen met een collega.

"De verlieservaringen in deze trainingen waren heel divers. Er waren deelnemers die te maken hadden met verlies bij scheiding, anderen hadden een partner of kind verloren of voelden verlies door een chronische ziekte.

Tijdens de training helpen we mensen bij het omgaan met verlies en om weer balans te vinden in hun leven. Er is aandacht voor de verlieservaringen van de deelnemers en de gevoelens die hierbij horen. Het uitgangspunt is dat elk verlies persoonlijk is, ieder rouwproces heeft zijn eigen, unieke verloop. Maar er zijn ook overeenkomsten en gevoelens die deelnemers herkennen bij elkaar. Het is mooi om te zien dat mensen elkaar tot steun zijn door naar elkaar te luisteren en ervaringen te delen. Je merkt echt de meerwaarde van de groepsdynamiek!

Ook in 2023 gaan we deze training weer geven en blijven we doorontwikkelen. Zo begonnen we vorig jaar met zes bijeenkomsten, maar er bleek behoefte te zijn aan meer en ook aan een terugkombijeenkomst. We vinden het belangrijk om flexibel te zijn en rekening te houden met de behoeften van deelnemers."



Hanneke



Eigen Kracht Groepen

In de training **Eigen Kracht Groepen** (EKG) ontdekken cliënten in vier bijeenkomsten hun eigen kwaliteiten, leren zij haalbare doelen stellen en starten zij met het concretiseren van hun hulpvraag. Ook leren zij wat hun sociale netwerk voor hen kan betekenen.

Na de training hebben cliënten een beter idee hoe ze verder kunnen en wat daarvoor nodig is. De helft van de deelnemers kan na een EKG-training weer zelfstandig door, zonder verdere inzet van hulpverlening!

Deelnemers over de EKG-groep:

"Ik heb meer inzicht in mijzelf en hoe ik mijn netwerk kan inzetten voor hulp. Ik heb weer vertrouwen in mijzelf en dat het behalen van mijn doelen vaak makkelijker is dan ik dacht."

"Door de training heb ik een beter beeld van mijn netwerk en eigenschappen, hoe ik dit kan inzetten."

"Issues zijn op dezelfde manier aan te pakken. Door opschrijven worden problemen en oplossingen beter inzichtelijk."

"Leuke mensen ontmoet en waardevolle dingen geleerd."

"De helpende gedachtes hielpen mij om stappen te durven zetten en om mijn zelfvertrouwen te vergroten."

"Iedereen was open en eerlijk tegen elkaar. Fijne sfeer."

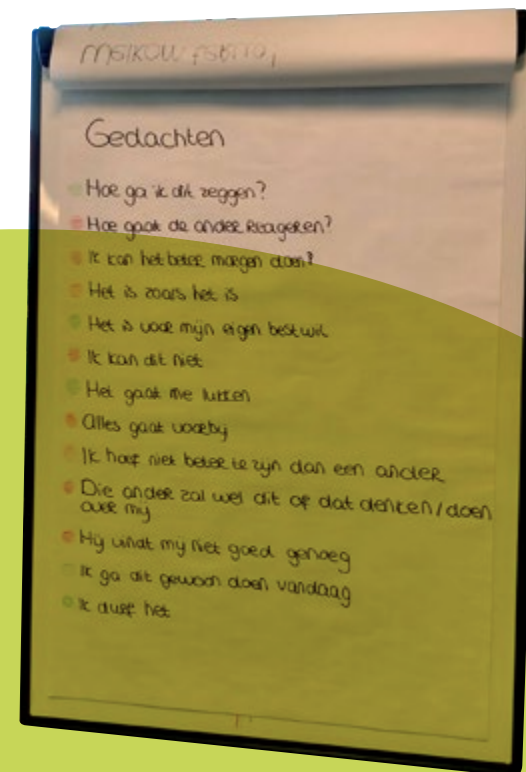
"Fijn om er met andere mensen over te praten. Dat geeft andere inzichten."

Peter Verbeeten, leidinggevende IMW regio Tilburg:

"We maken samen met onze samenwerkingspartners zoveel mogelijk de beweging naar voren: preventief inzetten, waar mogelijk ondersteuning bieden en minder maatwerkvoorzieningen inzetten. De training EKG sluit hier heel mooi bij aan. Het gaat om een groepsaanbod. In 2022 bundelden we we onze krachten binnen Toegang Tilburg en in de Dorpsteams in Goirle en Dongen. In ieder wijkteam in Tilburg werd een aantal medewerkers van IMW en van MEE opgeleid via de methode 'train-de-trainer'. Op deze manier konden we EKG inzetten in alle wijkteams. Zo houden we de kwaliteit van de training hoog en kunnen we de training structureel aanbieden."

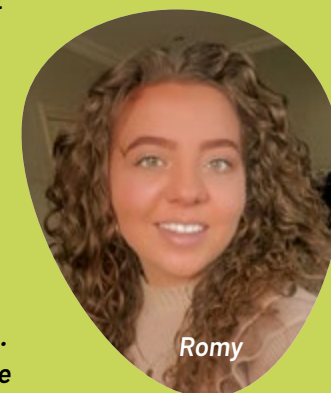


Peter



Romy Tijssens, generalistisch hulpverlener en één van de trainers van EKG:

"Door in kaart te brengen wat er speelt en daarbij in te zoemen op verschillende thema's werken de deelnemers eraan om stappen te zetten in de goede richting. Ik vind het mooi om te zien hoe deelnemers van elkaar leren en succeservaringen opdoen. Dat is echt de kracht van deze training. Een start richting succes!"



Romy

KINDEREN EN SCHEIDEN

Ouders die gaan scheiden of al zijn gescheiden kunnen bij ons terecht met al hun vragen rondom scheiding. Ook in 2022 kwamen er weer veel vragen over procedures, mediation, opvoedproblemen, communicatie, ouderschapsplan, nieuw samengestelde gezinnen en gezag.

Naast informatie en advies bieden wij psychosociale hulpverlening via individuele gesprekken, bemiddeling, mediation of trainingen. Voor ouders is er de training [Gescheiden en positief opvoeden](#).

Kinderen van 5 tot en met 12 jaar kunnen deelnemen aan de [spel- en praatgroep KIES](#) (Kinderen in Echtscheidingsituaties).

Wij zijn er ook voor professionals. Zij kunnen bij ons terecht voor advies én om ouders of kinderen te verwijzen.

Het team Kinderen en scheiden heeft zich in 2022 regionaal gepresenteerd. Zo waren er workshops voor professionals om echtscheidingsproblematiek te verminderen. Ook organiseerden zij bijeenkomsten voor gescheiden ouders waar ze informatie krijgen en leren omgaan met hun ex-partner en goed zorgen voor hun kinderen.

Risicotaxatie

Veel medewerkers van IMW zijn geschoold op het thema complexe scheidingen. Vorig jaar werd in onze regio het Risicotaxatie instrument scheiden geïntroduceerd. Dit is een hulpmiddel bij het in kaart brengen van aspecten die een rol spelen in een (complexe) scheiding. Het Risicotaxatie instrument kijkt naar de ouders individueel, de ouders als ouders, het kind en het netwerk. Het brengt in kaart welke van deze aspecten goed (lijken te) gaan en welke aspecten problematisch (lijken te) gaan. Vanuit het samenwerkingsverband [Alsjeuitelkaargaat.nl](#) geven wij ook trainingen aan collega's hoe dit model goed te gebruiken.

Scheidingsloket

In 2022 maakten we in het samenwerkingsverband [Alsjeuitelkaargaat.nl](#) een start om te onderzoeken of het mogelijk is om een scheidingsloket te ontwikkelen. Hierbij worden zorg en recht met elkaar verbonden en komt er een plek waar alle vragen rondom relatie en scheiding kunnen worden gesteld. We werken hierbij nauw samen met Toegang Tilburg. We verwachten meer duidelijkheid hierover in 2023.

Lees hier meer over [Kinderen en scheiden](#).



SOCIAAL RAADSLIEDEN

Sociaal juridisch advies bij zeer diverse vragen, dat is wat de sociaal raadslieden van IMW regio Tilburg bieden. Vaak kunnen cliënten daarna zelf weer verder. Soms gaat de ondersteuning verder en nemen de sociaal raadslieden de juridische kwestie tijdelijk uit handen van de cliënt.

In Tilburg, Goirle en Gilze en Rijen zijn de sociaal raadslieden gekoppeld aan de wijk- en dorpssteams. In 2022 hielpen zij 324 cliënten op weg en boden zij 218 consultaties aan collega's en netwerkpartners.

324
CLIËNTEN

218
CONSULTATIES

Er kwamen veel vragen over sociale zekerheid, regelingen met de belastingdienst, bezwaar maken tegen beslissingen, juridische kwesties en echtscheidingen. Ook hielpen de sociaal raadslieden bij aanvragen van uitkeringen en/of bijzondere bijstand.

Huurteam

In juli 2021 startte in de gemeente Tilburg het Huurteam, zij ondersteunen inwoners met allerlei vragen met betrekking tot huren. De sociaal raadslieden zijn in 2022 in Tilburg gevraagd om huur gerelateerde zaken te monitoren, in samenwerking met het Huurteam, de gemeente, het juridisch loket en de rechtswinkel. Denk hierbij aan signalen van onbetrouwbare verhuurders of onrechtmatige verhogingen van servicekosten. Het team Sociaal raadslieden onderzoekt of het wenselijk is om een vorm van open inloop in de wijk te realiseren voor juridische vraagstukken. Ook haalden zij de contacten met de Belasting-

dienst aan. In oktober 2022 was er een bijeenkomst voor de sociaal raadslieden met een medewerker van de Belastingdienst, die als zeer waardevol is ervaren. In 2023 vindt een vervolg plaats, waarbij ook de vakgroep Financiële hulpverlening wordt uitgenodigd.



SCHOOLMAATSCHAPPELIJK WERK



SCHOOLMAATSCHAPPELIJK WERK

Schoolmaatschappelijk werkers van IMW werken in het basis- en voortgezet onderwijs, op mbo-scholen en op de universiteit. Zij kijken samen met leerlingen of studenten en/of ouders wat er aan de hand is en wat er nodig is om problemen op te lossen of hanteerbaar te maken. Het accent ligt op het versterken van de eigen kracht van de leerling of student.

De schoolmaatschappelijk werkers maken deel uit van de zorgstructuur op de scholen. Ze bieden advies en ondersteuning aan leerkrachten, intern begeleiders en zorgcoördinatoren bij het omgaan met kinderen met sociaal-emotionele problemen en/of problemen in de thuissituatie.

Onze schoolmaatschappelijk werkers zijn SKJ geregistreerd. Daarnaast is er veel aandacht voor deskundigheidsbevordering. Zo volgden zij vorig jaar de interne scholingen 'Gezinsgerichte Gespreksvoering' en 'Tekende Gesprek' (zie afbeelding hiernaast).



BASISONDERWIJS

De meeste kinderen vinden het leuk om naar school te gaan. Maar wat als een kind het op school niet naar zijn zin heeft? Omdat hij of zij geen vrienden heeft, gepest wordt of niet goed in z'n vel zit? Of omdat het thuis niet lekker loopt, bijvoorbeeld door financiële problemen of een echtscheiding.

De schoolmaatschappelijk werkers helpen kinderen en hun ouders bij deze problemen. Zij kijken welke hulp het meest passend is. Als het nodig is verwijzen

zij naar de juiste organisatie. De schoolmaatschappelijk werkers zijn werkzaam op alle basisscholen in ons werkgebied. Ze werken hierbij nauw samen met ondersteuningsteams van scholen, wijkteams, jeugdverpleegkundigen en jeugdartsen van de GGD en leerplichtambtenaren van de gemeente.



VOORTGEZET ONDERWIJS EN MBO

Jongeren in het voortgezet onderwijs kunnen allerlei problemen ervaren, bijvoorbeeld in de thuissituatie of in contacten met leeftijdsgenoten. Vaak helpt het om daarover te praten met een schoolmaatschappelijk werker. Hij of zij gaat dan samen met de jongere op zoek naar een oplossing. De schoolmaatschappelijk werkers zijn werkzaam op alle scholen voor voortgezet onderwijs en mbo in ons werkgebied. Aanmelding loopt via de school, vaak via de zorgcoördinator. In het voortgezet onderwijs werken de schoolmaatschappelijk werkers nauw samen met wijkteams, jeugdverpleegkundigen en jeugdartsen van de GGD en leerplichtambtenaren van de gemeente. Op de mbo scholen werken ze samen met onder andere de schoolpsycholoog en RMC (Regionale Meld- en Coördinatiefunctie).

In het VO merkten we dat veel hulpvragen te maken hadden met eenzaamheid en pesten. Daarnaast werd ons gevraagd om vanuit onze expertise mee te denken over problematisch middelengebruik.

Vanaf september kregen we extra middelen van de gemeenten Tilburg en Goirle om extra schoolmaatschappelijk werk in te zetten vanuit de NPO gelden. Dit geeft de schoolmaatschappelijk werkers meer ruimte om aanwezig te zijn op scholen. Op het 2College Cobbenhagenlyceum troffen we in 2022 voorbereidingen om met deze middelen een spreekuur op te zetten voor leerlingen.

De samenwerking met R-Newt is geïntensiveerd nu zij meer zichtbaar zijn geworden op de scholen. De schoolmaatschappelijk werkers zoeken de verbinding met R-Newt en vice versa.

Daarnaast zijn we betrokken bij Young Minds Matter, gecoördineerd vanuit de GGD. Hoe zorgen we dat we aansluiten en goed samenwerken als het gaat om het mentaal welbevinden van leerlingen? Welk aanbod kunnen we doen op welke school?

In het mbo-onderwijs bleek (sociale) faalangst vorig jaar een veel voorkomende hulpvraag. Scholen geven aan dat dat nog de invloed is van de lockdowns, waardoor de groepsvorming in het onderwijs moeizaam verlopen is. In 2022 besteedden we op een aantal mbo-locaties aandacht aan groepsvorming, door het aanbieden van de workshop 'Positieve sfeer in de groep'.

Binnen ROC Sport en Bewegen gaven trainers van het Coördinatiepunt Trainingen een gastles 'Signaleren van Huiselijk geweld en Kinder mishandeling' aan alle eerstejaars leerlingen.

De invloed van social media is groot onder jongeren. Zo dachten schoolmaatschappelijk werkers mee in gevaarlijke challenges die op TikTok speelden onder jongeren. Ook was er aandacht voor middelengebruik onder de jeugd.

UNIVERSITEIT

De schoolmaatschappelijk werker op de Universiteit van Tilburg adviseert onderwijscoördinatoren, studentendecanen en studentenpsychologen. Studenten kunnen met hun vragen en problemen bij hem terecht. Hij activeert hen om hun zelfredzaamheid te vergroten en helpt hen met het mobiliseren en inzetten van hun eigen netwerk. Er is specifieke aandacht voor de grote groep international exchange students.

In 2022 was er meer vraag naar de inzet van de schoolmaatschappelijk werker, daarom werd het aantal uur uitgebreid van 8 naar 12 uur per week.

Lees hier meer over [schoolmaatschappelijk werk](#).

Preventieve trajecten

Naast de individuele ondersteuning aan leerlingen pakken schoolmaatschappelijk werkers ook signalen op en zetten zij deze om in collectief aanbod.

Luan Brouwers, trainer en schoolmaatschappelijk werker bij IMW, vertelt hierover:

"Samen met het ondersteuningsteam van het Praktijkcollege Tilburg onderzochten we op welke gebieden er behoefte was aan extra ondersteuning. Met de focus op preventief werken ontstond hieruit een aantal interessante trajecten, vooral gericht op de kwetsbaarheden van onze doelgroep. Zo sprak ik bijvoorbeeld steeds meer leerlingen die door hun gedrag tegen knelpunten aanliepen en baat zouden hebben bij psychomotorische therapie. Samen met een psychomotorisch therapeut van Self startten we daarom vorig jaar psychomotorische therapie (PMT) in groepsvorm. In afstemming met de gemeente kozen we voor dit traject als groepsaanbod. Door preventief en vroegtijdig te handelen voorkomen we lange wachttijden en hoge kosten. In 2023 gaan we met de gemeente een pilot starten waar dit traject van Self onderdeel van is. De focus van de pilot ligt op het laagdrempelig en preventief aanbieden van ondersteuning om hogere specialistische zorgkosten te verminderen.

Vorig jaar startten we met het aanbieden van de training [Rots & Water](#), gericht op weerbaarheid, omgaan met gevoelens en het aangeven en aanvoelen van grenzen. Door mijn rol van trainer bij IMW kon ik deze training zelf geven, samen met een collega-trainer. De groep bestond uit leerlingen die wat meer teruggetrokken zijn, het moeilijk vinden om voor zichzelf op te komen of moeite hebben met het rekening houden met de grenzen van anderen. Ook was ik betrokken bij het geven van het project Girls en Boys talk. Dit richt zich op seksualiteit en intimiteit; gesprekken over relaties, vriendschappen en respect. Dit traject wordt nu uitgevoerd door onze collega's van R-newt, zij geven de trainingen aan alle eerstejaars groepen."



Luan

COMPLEXE (GEZINS)PROBLEMEN



COMPLEXE (GEZINS)PROBLEMEN

COÖRDINATIE EN VEILIGHEID

De vakgroep Complexe casuïstiek van IMW regio Tilburg kreeg in 2022 een nieuwe naam: vakgroep Coördinatie en veiligheid. Het team houdt zich bezig met complexe gezinsproblemen en situaties waarbij onveiligheid speelt.



Malika

Malika Bellaghmouch, leidinggevende IMW regio Tilburg, kijkt terug op 2022 als een bewogen jaar.

"De medewerkers van mijn team maken deel uit van het stedelijk team van Toegang Tilburg. Het afgelopen jaar was er een grote toestroom van complexe en onveilige casussen.

Daarnaast nam de complexiteit van casussen enorm toe.

Het team werkte hard en er waren verschillende pilots om het groeiend aantal ondersteuningsvragen nog beter te kunnen bedienen.

Zo zijn we in 2022 zijn we gestart met de voorbereidingen voor de Proeftuin Toekomstscenario Jeugd en Gezin. Deze Proeftuin is onderdeel van het Toekomstscenario kind- en gezinsbescherming, een gezamenlijk programma van de ministeries van J&V en VWS en VNG, waarin nauw wordt samengewerkt met de partners in het veld. Met als doel de jeugdbescherming effectiever en slimmer organiseren. Zodat de situatie van het gezin echt het uitgangspunt is en voor hen duidelijk is bij wie ze terecht kunnen. Met sterke (lokale) wijkteams die het gezin ondersteunen en waarbij medewerkers samen optrekken met specialisten op het terrein van zorg en veiligheid.



Ook startten de gemeente Tilburg, GGZ Breburg en Toegang Tilburg vorig jaar, in afstemming met de zorgverzekeraars, een pilot voor de doelgroep Ernstig Psychiatrisch Aandoeningen (EPA). Vanuit IMW nemen medewerkers van het team Coördinatie en veiligheid deel aan deze pilot. De pilot richt zich op mensen met psychiatrische en andere problemen op meerdere levensgebieden. Naast psychiatrische behandeling hebben zij ook ondersteuning op andere vlakken nodig. Denk aan financiën, wonen, werken en inzet van hun netwerk.

De druk vanuit de wachtlijst, de beperkte doorstroom naar zorgaanbieders, een andere manier van inkoop en een stijging van agressie incidenten maakten 2022 een pittig jaar. Het blijft uitdagend en dynamisch binnen het team Coördinatie en veiligheid. Ik ben trots op de manier waarop de medewerkers in mijn team zich binnen deze complexiteit professioneel staande weten te houden. Hoe ze elkaar als collega's steeds weten te vinden ter ondersteuning en collegiaal overleg. Petje af!"



Moreel beraad

Vanuit het team Coördinatie en Veiligheid is 'Moreel beraad' ontwikkeld. Moreel beraad ondersteunt medewerkers bij ethisch complexe vragen en onderzoekt wat de onderliggende overtuigingen en vooronderstellingen zijn. Samen met collega's en een gespreksleider bespreekt een medewerker een voorbeeld uit de eigen praktijk. Bijvoorbeeld een situatie in het werk, waarin twijfel toeslaat over wat goed is om wel of niet te doen. Door Moreel beraad is er ruimte om te kijken naar de keuzes die medewerkers gaan maken of hebben gemaakt. In de hectiek van alledag is het prettig en belangrijk om stil te staan bij het hoe en waarom van keuzes. Je praat met elkaar over persoonlijke afwegingen, overtuigingen en twijfels. Moreel beraad leidt tot verheldering en bewustwording. Aandacht voor morele vragen betekent direct en indirect aandacht besteden aan de kwaliteit van het werk. Het is een vorm van goede zelfzorg.

Waar een oordeel begint, eindigt de waarneming

Suzanne Dekkers, generalistisch hulpverlener Coördinatie en veiligheid en één van de initiatiefnemers van Moreel beraad bij IMW:

"Collega's die een casus inbrengen bij moreel beraad ervaren het als prettig dat collega's ruimte maken in hun agenda voor het moreel beraad, zodat dit zo snel als mogelijk kan plaatsvinden. De inbrengers voelen zich vaak gesteund en daardoor minder of niet meer alleen in het dilemma. Er is rust en aandacht tijdens het beraad, waarbij de deelnemers vanuit verschillende perspectieven kijken. Door deze manier van werken lukt het om met meer afstand naar het dilemma te kijken en samen tot mogelijke alternatieven te komen. Dit geeft inbrengers meer innerlijke rust om te komen tot een weloverwogen afweging over hoe om te gaan met het dilemma."



Suzanne

HUISELIJK GEWELD EN KINDERMISHANDELING

In het Regionale Expertisecentrum Huiselijk Geweld en Kindermishandeling bundelen organisaties hun krachten én kennis.



Expertisecentrum
huiselijk geweld
en kindermishandeling

Betty-Ann Blommers, manager Trainingen bij IMW én coördinator Scholing en Deskundigheid bij het Expertisecentrum:

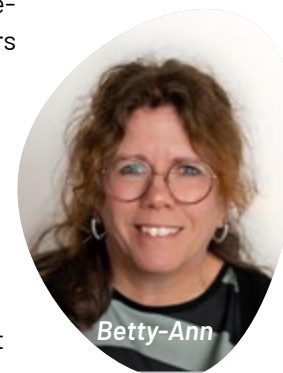
"In februari 2022 was het startschot voor het Expertisecentrum Huiselijk Geweld en Kindermishandeling. Tijdens een online sessie lanceerden we de website www.expertisecentrum-hgkm.nl en presenteerden we het Expertisecentrum. Als Expertisecentrum willen we professionals en vrijwilligers optimaal ondersteunen zodat we in onze regio écht een verschil kunnen maken.

Het afgelopen jaar organiseerden we veel trainingen, workshops, gastlessen en inspiratiesessies. Een van de hoogtepunten was de regionale bijeenkomst 'Signaleren van ouderenmishandeling', die in oktober plaats vond. Ruim 100 deelnemers woonden de deelsessies bij over financieel misbruik, ontspoorde mantelzorg en herkennen van signalen van ouderenmishandeling. Ook in 2023 wordt ouderenmishandeling een van de speerpunten waar we ons op gaan richten."

Binnen het Expertisecentrum is de inzet van ervaringsdeskundigen onmisbaar. Betty-Ann: "We vinden het heel belangrijk dat er wordt gesproken met kinderen en ervaringsdeskundigen. Zij kunnen ons leren wat zij missen of gemist hebben in de aanpak van huiselijk geweld en kindermishandeling."

Ik zie jou

In de Week tegen kindermishandeling, van 14 tot en met 20 november, was dit jaar het thema: Ik zie jou. Horen- zien – en voelen. "Alle kinderen hebben er recht op om gezien en gehoord te worden", licht Betty-Ann toe, "zeker als ze opgroeien in een onveilige thuissituatie. Jongeren en volwassenen die mishandeld zijn, vertellen dat er mensen in hun omgeving moeten zijn geweest die iets gehoord of gezien



Betty-Ann

hebben. Maar dat niemand of alleen een enkeling er iets van heeft gezegd of er iets aan heeft gedaan. Slachtoffers hebben daar, naast de andere gevolgen van de mishandeling, last van. Zie jij echt hoe het gaat met kinderen in jouw omgeving?" In deze week waren ervaringsverhalen en het onderwijs de rode draad. Ruim 1300 bezoekers namen deel aan de verschillende lezingen en workshops.

COÖRDINATIEPUNT TRAININGEN VOOR PROFESSIONALS EN VRIJWILLIGERS



Als je je zorgen maakt om een kind is het belangrijk te weten wat je moet doen. Je kunt als professional in een situatie terecht komen waar je een naar onderbuikgevoel van krijgt. Wat moet je doen met deze vermoedens? De meldcode Huiselijk geweld en kindermishandeling helpt bij vermoedens van huiselijk geweld of kindermishandeling. Het is belangrijk dat professionals en vrijwilligers leren melden volgens de meldcode. Want: weggijken is geen optie!

Van sportclub tot kapper

Het [Coördinatiepunt Trainingen](#) is een samenwerking van IMW regio Tilburg, Sterk Huis en Veilig Thuis en is onderdeel van het Expertisecentrum. Het Coördinatiepunt biedt onder andere trainingen aan professionals en vrijwilligers om te leren signaleren, in gesprek te gaan over huiselijk geweld en kindermishandeling en te werken volgens de meldcode.

Er zijn trainingen op maat voor organisaties en professionals die verplicht zijn te werken met de meldcode, zoals gezondheidszorg, onderwijs, kinderopvang, maatschappelijke ondersteuning, jeugdzorg en justitie. Ook voor professionals die niet verplicht zijn te werken met de meldcode zijn er trainingen en informatiebijeenkomsten. Denk hierbij aan woningbouwcorporaties, sportclubs, brandweer,

scouting, kappers en de culturele sector. Het doel is om huiselijk geweld en kindermishandeling te leren herkennen en te weten wat je vervolgens moet doen.

Eenduidige aanpak

De aanpak van het Coördinatiepunt is eenduidig, met een overzichtelijk trainingsaanbod. Iedereen ontvangt een training (op maat) met dezelfde elementen en taal. Eenduidige taal is voorwaardelijk voor implementatie, begripsvorming en samenwerking. Via de trainingen ontvangen professionals ook informatie over de regionale aanpak, samenwerking en hulpverlening.

Trainingen, inspiratiesessies en workshops

In 2022 verzorgde het Coördinatiepunt 34 inspiratielessen en diverse gastlessen en webinars, waaronder bijvoorbeeld zes gastlessen aan de leerlingen Sport en Bewegen van ROC Tilburg.

Ook werden er 31 trainingen in de regio aangeboden. In samenwerking met het netwerk Alsjeuitelkaargaat organiseerden we 9 trainingen Risicotaxatie Scheiden. Hierbij werden in totaal 97 professionals getraind in het werken met het risicotaxatie instrument Scheiden.



Fieke Rooseman, trainer bij IMW regio Tilburg, over de training Risicotaxatie:

"Ik vind deze training een efficiënt hulpmiddel om een juiste taxatie te maken in prioriteiten. Je sluit hierbij aan bij de onderliggende vraag van de cliënt. Ik vind het fijn om deze training in samenwerking te doen met de gezinsadvocaat. Zo ondersteunen we de deelnemers tijdens de training bij zowel hun 'zorgvragen' als juridische vragen."



TRAININGEN

TRAININGEN

TRAININGEN VOOR KINDEREN, JONGEREN EN VOLWASSENEN

In 2022 gaven we in totaal 29 trainingen aan kinderen en jongeren. De grootste vraag was dit jaar naar faalangsttrainingen en weerbaarheidstrainingen.

Binnen het voortgezet onderwijs en middelbaar beroepsonderwijs was ook veel vraag naar de workshop Positieve sfeer in de groep.

Bij Track013 draaiden wij gedurende het hele jaar twee groepen sociale weerbaarheid; één voor meisjes en één voor jongens. Track013 biedt tijdelijke alternatieve opvang voor leerlingen van 12 tot 18 jaar, die buiten de boot vallen in het regulier onderwijs of dreigen uit te vallen. Daarnaast hebben we in 2022 de training voor de groep van TopTrack voortgezet. Dit zijn leerlingen van 12 tot 18 jaar, die extra ondersteuningsbehoeften hebben, gerelateerd aan hun hoogbegaafdheid. En we zijn gestart met een training voor de doelgroep van BackOnTrack (jongeren die niet deelnemen aan onderwijs en geen alternatief plan/dagbesteding hebben).

In 2022 gaven we tien trainingen voor volwassenen. Daarbij waren vier trainingen gericht op het vergroten van sociale vaardigheden en zes trainingen op positief opvoeden, zoals Pittige Pubers en de variant voor Gescheiden ouders. Ook vorig jaar was er nog extra aandacht voor opvoeden in tijden van corona. De perioden van lockdowns zorgden in veel gezinnen voor extra spanningen, bovendien waren kinderen en jongeren in die periode extra veel online. Ouders vonden het prettig om tijdens de training deze situaties met de trainers en andere ouders te bespreken.

Kijk hier voor een overzicht van onze [trainingen](#).



MARIETJE KESSELS PROJECT

Het Marietje Kessels Project (MKP) is een psycho-fysieke training, waarin kinderen van groep 7 en 8 van de basisschool mentale en fysieke vaardigheden aanleren. MKP wil voorkomen dat kinderen slachtoffer worden van machtsmisbruik en/of zich schuldig maken aan intimiderend of grensoverschrijdend (dader)gedrag, zoals pesten.

Tijdens het project leren kinderen de basisvaardigheden van weerbaarheid. Door middel van groepsgesprekken, fysieke oefeningen, rollenspelen en opdrachten in een weerbaarheidsschrift leren de kinderen situaties van machtsmisbruik zoals pesten, groepsdruk en kindermishandeling te herkennen.

Metamorfose

In 2022 lanceerden we de nieuwe website www.marietjekesselsproject.nl. Met een eigentijdse uitstraling en vormgeving. De site bevat aparte pagina's voor de deelnemende leerlingen, met een eigen look & feel en veel foto's en filmpjes. Ook is er een 'smoelenboek', waarin alle trainers iets vertellen over zichzelf en wat zij zo leuk vinden aan MKP.



Naast de website ondergingen ook de weerbaarheidsschriften een metamorfose. Alle kinderen krijgen dit schrift bij de start van de lessen. Het staat vol met informatie en opdrachten. Via QR codes kunnen kinderen bijvoorbeeld filmpjes kijken die op de nieuwe website staan.

Ook de inhoud van de lessen is veranderd. We gaan met de tijd mee en hebben daarom nu nog meer aandacht voor online veiligheid en een positieve sfeer in de groep. Nieuw is de optie om (een deel van) de lessen gemengd te geven, dus met jongens en meisjes in één groep.

De reacties van de kinderen op het nieuwe schrift zijn heel enthousiast. Ook de feedback van de leerkrachten op de nieuwe lesopzet is positief.

In 2022 namen in totaal 1223 kinderen deel aan het Marietje Kessels Project.

Kinderen over MKP:

Door het Marietje Kessels Project is onze klas gegroeid.

Er wordt niet gepest. We respecteren elkaar.

Het was heel leuk en leerzaam ik vind het jammer dat het voorbij is. Het leukste vond ik het plankje doorslaan.

Het was leuk en leerzaam en ik vind dat anderen scholen dit ook moeten doen.

We zijn meer open en eerlijk geworden.

E-HEALTH GEZONDEBOEL



E-HEALTH GEZONDEBOEL

De samenleving digitaliseert: mensen regelen online steeds meer zelf. Ook op het gebied van online hulpverlening zijn er veel mogelijkheden. Bij IMW kozen we voor het e-Health platform Gezondeboel. In 2022 startten we met een pilot, we wilden onderzoeken of deze manier van werken aansluit bij onze doelgroep. Gezondeboel is een platform met laagdrempelige online programma's. In 2022 testten we twee varianten: het zelfhulpportaal en een blended variant. Via het zelfhulpportaal kunnen cliënten zelfstandig aan de slag met het verbeteren van hun positieve gezondheid. Zij krijgen uitleg en er zijn opdrachten en vragenlijsten. Cliënten kunnen de programma's in hun eigen tijd en tempo volgen. Ze kiezen voor thema's waaraan zij behoefte hebben, bijvoorbeeld mantelzorg, slapen, leefstijl en eenzaamheid.

Daarnaast zijn onze hulpverleners blended gaan werken. Gesprekken met de cliënt worden nu afgewisseld met online opdrachten waar de cliënt op een door hem gekozen moment aan werkt. Samen wordt een programma gekozen dat aansluit bij de vragen van de cliënt.



Zo heeft Marieke Vromans, generalistisch hulpverlener bij IMW, de modules van Gezondeboel ingezet bij jongeren op het reguliere voortgezet onderwijs.

"Dit blijkt een succes. Een greep uit de reacties van de leerlingen op Gezondeboel: 'Ik vind het fijn dat ik ermee aan de slag kan op een door mij gekozen tijdstip', en 'Ik vond de opdrachtjes wel leuk om te doen.' Het is prettig dat er een groot aanbod is binnen de Gezondeboel omgeving. Onlangs heb ik de module 'seksualiteit en relaties' voorgelegd aan een leerling. Deze leerling gaf aan dat hij het fijn vond om informatie te krijgen over dit onderwerp, zonder dat hij hiervoor zelf op internet hoefde te zoeken. Hij vond het prettig om informatie te krijgen van een (virtuele) volwassenen, waarbij hij niemand real life in de ogen hoefde te kijken."



DIVERSITEIT EN INCLUSIE

DIVERSITEIT EN INCLUSIE

In 2022 ondertekenden we het manifest van Full Colour Tilburg. Het sloot aan bij een wens die er al langer was binnen IMW om meer werk te maken van diversiteit binnen de organisatie. Medewerkers vroegen aandacht voor dit onderwerp vanuit hun persoonlijke ervaringen en contact met cliënten van diverse afkomst. We maakten een aanzet om diversiteit en inclusie goed te verankeren binnen de organisatie. We geloven in een samenleving die staat voor verbondenheid en het respecteren van verschillen en proberen daar vanuit de organisatie op alle niveaus aan bij te dragen. We zetten medewerkers er actief toe aan om verschillen te waarderen en ieders unieke talenten te omarmen en benutten. Op die manier kunnen we gebruikmaken van de kracht van diversiteit. Om deze ambities kracht bij te zetten ondertekenden we in de loop van 2023 het Charter Diversiteit.



Werkgroep
Diversiteit en inclusie

In 2022 startten we met de werkgroep Diversiteit en inclusie. Roos Borsten, generalistisch hulpverlener en lid van deze werkgroep, vertelt:

"We gingen eerst met elkaar in gesprek over wat diversiteit en inclusie precies betekent. Het gaat om een mix van leeftijd, afkomst, cultuur, religie, gender, geardeerdheid en voorkeur, lichamelijke beperking, psychische kwetsbaarheid, etc. Iedereen doet er toe, ongeacht de mix van verschillen.

Daarna gingen we als werkgroep aan de slag met de volgende onderwerpen: personeelsbestand binnen IMW, deskundigheidsbevordering van medewerkers en het uitdragen van diversiteit en inclusie binnen en buiten de organisatie. Waar kun je aan denken? Voorbeelden zijn: onderzoeken hoe we nieuw personeel aannemen, vergroten van expertise binnen alle teams en als organisatie aansluiten bij maatschappelijke events. We vinden het belangrijk om dit als IMW samen te doen en om IMW-breed draagvlak te creëren.

De insteek is om klein te beginnen, maar wel groot te dromen. Kleine aanpassingen kunnen grote gevolgen hebben. Ik noem een voorbeeldje uit de praktijk: Ik sprak een moeder wiens dochter in transitie is. Bij de jeugdhulpaanbieder werd de nieuwe naam al gebruikt. Ik stelde voor om alvast de naam in het systeem aan te passen, zodat niet alleen in de aanmelding maar ook in het dossier de nieuwe naam gebruikt kon worden. Het was voor mij een klein gebaar, maar de dank van dochter en moeder was heel groot."



ONS WERKGEBIED

ONS WERKGEBIED

IMW IN TILBURG

Binnen Tilburg werken wij met MEE De Meent Groep, GGD Hart voor Brabant en de gemeentelijke afdelingen Dienstverlening en Werk en Inkomen samen in Coöperatie Toegang Tilburg. Alle inwoners met een hulpvraag kunnen zich aanmelden bij Toegang Tilburg en worden daar door deskundige medewerkers verder geholpen.

In 2022 speelden een aantal belangrijke thema's: de aanbesteding van de nieuwe inkoop WMO en Jeugd werd in november afgerond, de doorontwikkeling van Toegang Tilburg kreeg steeds meer vorm en wordt in 2023 geïmplementeerd en de Dienstverleningsovereenkomst (DVO) werd opnieuw afgesloten. Waar de laatste twee jaar sprake was van jaarcontracten is nu een contract afgesloten voor vier jaar met optie op verlenging. Dit toont het vertrouwen en de tevredenheid door gemeente Tilburg in Toegang Tilburg.

Ruim 80% van onze hulpverleners is werkzaam binnen Toegang Tilburg. Helaas stond 2022 in het teken van een erg hoog ziekteverzuim. Corona en een aantal langdurige zieken maakten dat we aan het begin van het jaar een verzuimpercentage hadden boven het landelijke gemiddelde. We hebben in 2022 hard gewerkt om onze inzet in Toegang Tilburg weer op peil te brengen en het verzuimpercentage te verlagen. Met meer aandacht voor medewerkers, verruiming van trainings- en opleidingsmogelijkheden en veel persoonlijke aandacht door leidinggevenden zorgen wij voor tevreden personeel en daarmee tevreden inwoners die snel en deskundig worden geholpen binnen Toegang Tilburg.



Levi

Levi Meulensteen, manager Tilburg en bestuursvoorzitter Toegang Tilburg:

"In juli 2022 ben ik begonnen als de nieuwe manager Tilburg bij IMW regio Tilburg. Ik kwam terecht in een warme organisatie met een sterk en hecht management team. Samen hebben we IMW op koers gehouden en zetten we stappen op weg naar een mooie toekomst voor onze organisatie. Mijn focus voor IMW ligt op samenwerking en synergie: Door ons als professionele partners te verhouden binnen Toegang Tilburg bewegen we mee met de maatschappelijke ontwikkeling van het sociaal domein, waarin het accent ligt op intensieve samenwerking met partners. Door onze dienstverlening te versterken en nog meer de rol te nemen van expert op het gebied van maatschappelijk werk blijven wij een onmisbare en essentiële partner van Toegang Tilburg."

IMW IN DONGEN

Met ContourdeTwern, MEE Plus en Stichting Welzijn Ouderen Dongen (SWOD) kreeg IMW regio Tilburg -als penvoerder- per 1 januari 2022 voor vier jaar de opdracht van de gemeente Dongen om het voorliggend veld binnen het sociaal domein gestalte te geven.

Krachten bundelen

Dit jaar stelden we een gezamenlijk jaarplan op en hebben we gewerkt aan het ontwikkelen van gezamenlijke thema's. We onderzochten waar we onze krachten nog meer konden bundelen en mogelijke producten gezamenlijk aanbieden. Een gezamenlijke opdracht betekent ook samen verantwoordelijk richting de gemeente.

We kunnen stellen dat er hard gewerkt is aan het leggen van verbinding, zowel onderling als met veel andere partners in het sociaal domein in de gemeente Dongen.

Eigen kracht werkt!

Ook in Dongen heeft IMW regio Tilburg de Eigen Kracht Groep (EKG) ingezet. Deze training helpt inwoners om op eigen kracht problemen aan te kunnen. Deelnemers ontdekken hun kwaliteiten en leren haalbare doelen stellen. Ook leren zij wat hun sociale netwerk voor hen kan betekenen. Na afloop kunnen veel cliënten op eigen kracht verder. De deelnemers waren enthousiast en positief over de inhoud en vorm van deze groep.

Schoolmaatschappelijk werk

Onze schoolmaatschappelijk werkers zijn aanwezig op alle basisscholen in Dongen en 's Gravenmoer en op het Cambreur College. Naast individuele trajecten met leerlingen vonden in 2022 ook veel consultaties plaats, om de intern begeleiders en zorgcoördinatoren te ondersteunen en adviseren. De schoolmaatschappelijk werkers gaven presentaties op scholen om opnieuw het aanbod en de mogelijkheden te bespreken. Vorig jaar werden ook meer trainingen gegeven, denk hierbij aan het Marietje Kessels Project, de spel- en praatgroep KIES voor kinderen van gescheiden ouders en sociale vaardigheidstrainingen. We leveren hiermee nog meer preventief en collectief aanbod.



IMW IN GOIRLE



In Goirle ging in 2022 het Dorpsteam van start. IMW regio Tilburg maakt, samen met ContourdeTwern, MEE De Meent Groep en Stichting Jong deel uit van het Dorpsteam. Doelstelling is om dichterbij de inwoners van Goirle te staan, waardoor zij eerder met hun vragen, ideeën of problemen in beeld komen. Hierdoor kunnen we inwoners sneller helpen met minder zware en minder intensieve ondersteuning. Het Dorpsteam Goirle staat voor samen, want samen sta je sterker. Samen met inwoners, vrijwilligers en partners willen wij ervoor zorgen dat iedereen in de gemeente Goirle kan meedoen.

In 2022 was er onder andere extra aandacht voor dementie. In het kader van dementievriendelijke gemeente was er het ZilverBrein, een avond vol toegankelijke en persoonlijke gesprekken waarin dementie van verschillende kanten werd belicht.

Tijdens de Week tegen Kindermishandeling namen meer dan 500 kinderen uit groep 1 en 2 van de basisscholen deel aan de 'Schildje Experience'. Het doel van deze interactieve bijeenkomst, speciaal gericht op jonge kinderen, ouders, verzorgers en leerkrachten, was om kindermishandeling vroegtijdig te signaleren. De bijeenkomsten werden begeleid door getrainde professionals. Op 10 november was er aandacht voor de Dag van de Mantelzorg. Tijdens een gezellige bijeenkomst werden mantelzorgers in Goirle in het



30

zonnetje gezet. Naast ontspanning en een lekker diner was er volop ruimte om ervaringen uit te wisselen met elkaar.

In 2022 draaiden we twee Eigen Kracht Groepen. Deze training helpt inwoners om op eigen kracht problemen aan te kunnen. Deelnemers ontdekken hun kwaliteiten en leren haalbare doelen stellen. Ook leren zij wat hun sociale netwerk voor hen kan betekenen. Na afloop kunnen veel cliënten op eigen kracht verder. Rondom onafhankelijke cliëntondersteuning (OCO) was er de pilot koploper-gemeente en in september de lancering vrijwillige OCO. Er worden nu vrijwilligers geworven om te komen tot de uitvoering van onafhankelijke cliëntondersteuning. Dit project loopt nog door in 2023.



Astrid

Astrid van den Berg, dorpssteammedewerker vanuit IMW regio Tilburg, blikt terug op het afgelopen jaar:

"Samen met de collega's van MEE, ContourdeTwern, stichting Jong en de dementieconsulente vormen we het Dorpsteam. We werken nu nog intensiever samen, waardoor de lijntjes korter zijn. We maken gebruik van elkaars expertise, dit komt echt ten goede aan de kwaliteit van onze hulpverlening. Ook werken we steeds meer samen met de klantmanagers sociaal domein van de gemeente en professionals in de wijk zoals praktijkondersteuners huisartsen, Stichting Leergeld en de Formulierenbrigade.

We vinden het belangrijk om zichtbaar en laagdrempelig te zijn, zo hebben we bijvoorbeeld wekelijks spreekuur in de bibliotheek Goirle, woonzorgcentrum de Guldenacker en cultureel centrum de Leijbron in Riel. We merken dat de inwoners van Goirle ons steeds beter weten te vinden. Als een inwoner met een hulpvraag komt, kijken we wat iemand zelf kan oppakken, welke initiatieven en mogelijkheden er in Goirle zijn en welke ondersteuning wij voorliggend kunnen bieden. En als het nodig is verwijzen we door."

IMW IN GILZE EN RIJEN

In Gilze en Rijen was er een doorontwikkeling van het Dorpsteam. Samen met ContourdeTwern, MEE West-Brabant, IMW Breda en vrijwilligersorganisatie VIPvoorelkaar wordt de werkwijze van het Dorpsteam bijgesteld om in 2023 invulling te geven aan de aangescherpte opdracht. In 2022 was er extra aandacht voor ondersteuning aan kinderen en jongeren. Er zijn veel kinderen waarbij de relatie tussen ouders wordt verbroken. Om deze kinderen goed te kunnen ondersteunen is een aantal medewerkers geschoold in de methodiek 'De kinderen scheiden mee'. Het programma 'De kinderen scheiden mee' is speciaal ontwikkeld voor kinderen van 6 tot en met 17 jaar, waarvan de ouders zijn gescheiden of uit elkaar gaan. Vanaf 2023 organiseren we bijeenkomsten hierover voor kinderen en ouders.

Voor jongeren organiseerden we de theatervoorstelling 'Help ik word 18'. In begrijpelijke taal legden medewerkers van het Dorpsteam aan jongeren en hun ouders uit wat er gaat veranderen als je 18 jaar wordt.

Stijgende energieprijzen, dure boodschappen of een wisselend inkomen. Helaas krijgen inwoners steeds meer te maken met financiële zorgen. Om hen hierbij te ondersteunen kreeg Gilze een tweede Budgetcafé. In Rijen was al een goed lopend Budgetcafé. In een Budgetcafé kunnen inwoners terecht met vragen over administratie, formulieren of geldzaken.

Inwoners kwamen met verschillende vragen bij de Budgetcafés. Zo waren er vragen over de energietoeslag en de collectieve zorgverzekering voor minima, maar er kwamen ook inwoners met uitgebreidere vragen, waarbij meerdere partijen betrokken zijn. Deze gesprekken voerden de medewerkers van het Dorpsteam samen met collega's van de andere organisaties die zijn aangesloten bij de Budgetcafés. Naast de beroepskrachten kregen de Budgetcafés er ook een aantal nieuwe vakkundige vrijwilligers bij.



ONZE MEDEWERKERS



ONZE MEDEWERKERS

AANTAL MEDEWERKERS

per 31-12-2022

221

medewerkers

166

fte

10

stagiaires

Deskundigheidsbevordering

In 2022 werkten onze medewerkers aan hun deskundigheid via workshops, webinars, e-learnings en trainingen. We vinden het belangrijk dat iedereen binnen IMW zichzelf blijft ontwikkelen. Het op peil houden van onze deskundigheid is een belangrijke voorwaarde om het vakmanschap van onze medewerkers en de kwaliteit van de ondersteuning goed te borgen.

Op de eerste IMW-dag in juni hebben alle medewerkers kunnen deelnemen aan workshops waarin ze nader kennismaakten met nieuw aanbod. Ook de rest van het jaar was er doorlopend aandacht voor deskundigheidsbevordering. Nieuwe medewerkers namen deel aan inwerkworkshops, die uitgebreid zijn met trainingen over onze methodieken, omgaan met agressie en werken met Triple P. Per vakgroep waren er verdiepende scholingen, zoals de trainingen 'gezinsgesprekken' en 'teken je gesprek' voor de schoolmaatschappelijk werkers.





KWALITEIT EN PRIVACY

KWALITEIT & PRIVACY

In 2021 behaalden we opnieuw het Kwaliteitslabel Sociaal Werk Nederland. Hiermee zijn wij voor de duur van twee jaar gecertificeerd en geregistreerd in het Kwaliteitsregister Sociaal werk Nederland. In 2022 bespraken het kwaliteitsteam en het managementteam regelmatig de voortgang op de verbeterpunten uit de kwaliteitsaudit. We pasten de procedure rondom het melden van incidenten aan en namen deze in gebruik. Per kwartaal maakten we kwaliteitsanalyses, zodat er tijdig bijgestuurd kon worden. Kwaliteit en privacy zijn inmiddels stevig verankerd in de inwerkworkshops, zodat elke nieuwe medewerker op de hoogte is van ons kwaliteit- en privacybeleid en de richtlijnen hoe te handelen.



Naast het kwaliteitslabel van SWN zijn wij ook aangesloten bij de NVVK, branchevereniging voor financiële hulpverlening. Onze financiële hulpverlening is door de NVVK gecertificeerd.



Kim van Dijsseldonk, manager Beleid, Innovatie & Kwaliteit:

"De afgelopen jaren hebben we de basis op orde gemaakt. Nu is het tijd voor de volgende stap om te blijven verbeteren en vernieuwen. Samen met mijn collega's ga ik in 2023 aan de slag om nieuw (collectief) aanbod te ontwikkelen. We halen daarvoor input op bij de dorps- en wijkteams. Samen met onze netwerkpartners zoeken we naar innovatieve manieren om onze cliënten nog beter te kunnen ondersteunen.

Kwalitatief goed maatschappelijk werk is sterk afhankelijk van de kennis en vaardigheden van maatschappelijk werkers. We breiden onze interne opleidingsafdeling daarom uit. Op dit moment werken mijn collega's en ik de leerlijnen per vakgroep uit en ontwikkelen daar trainingen voor. We maken daarbij optimaal gebruik van de kennis die we zelf in huis hebben en benutten de contacten die ik heb met andere opleidings- en vakspecialisten."

VOORUITBLIK NAAR 2023

2023



VOORUITBLIK NAAR 2023

De ontwikkelingen van het sociaal domein in de verschillende gemeenten bieden mogelijkheden voor IMW. Onze hulpverleners kunnen in een breder verband effectiever ondersteuning bieden, waardoor we meer mensen beter kunnen helpen. Om onze hulpverleners in staat te stellen dit zo goed mogelijk te doen willen we in 2023 investeren in de twee belangrijkste kapitalen van de organisatie: mensen en kennis.

Goed toegeruste medewerkers zijn het beste visitekaartje van de organisatie. In een krappe arbeidsmarkt wil IMW het verschil maken door extra aandacht te besteden aan alle facetten van haar personeelsbeleid. We willen een organisatie zijn waar alle medewerkers zich gezien en gehoord voelen, met een gezond leerklimaat waar aandacht is voor hun persoonlijke ontplooiing en waar zij hun expertise op peil kunnen houden en verder ontwikkelen. Onze leidinggevenden ondersteunen de medewerkers bij het zo goed mogelijk invullen van hun rol in de samenwerkingsverbanden en het vormgeven van hun loopbaan, vanuit hun eigen drijfveren. We hebben daarbij extra aandacht voor personeelswerving en dragen zorg voor een prettige stageomgeving.

Tegelijkertijd leggen we extra accent op de inhoudelijke ontwikkeling van ons vakgebied. We willen ons profileren als kenniscentrum op het gebied van maatschappelijk werk en trainingen, waarin een belangrijk accent ligt op innovatie. Zelfstandig, maar ook gezamenlijk met samenwerkingspartners, ontwikkelen we nieuwe methodieken en nieuw aanbod, die direct toepasbaar zijn in de verschillende omgevingen waarin we werken. We hebben hiervoor een speciale afdeling in de organisatie ingericht: Beleid, Innovatie en Kwaliteit.

In 2022 organiseerden we voor het eerst een IMW-dag voor alle medewerkers, waarin onderlinge verbinding en het brede spectrum aan kennis en expertises binnen de organisatie centraal stonden. Hieraan geven we in 2023 een vervolg.



Door deze aandacht voor medewerkers en deskundigheid verwachten we in 2023 een nog betere rol te kunnen vervullen vanuit de verschillende samenwerkingsverbanden. Met als doel: het bieden van ondersteuning aan mensen met een hulpvraag.

DIT ZIJN WIJ!

Wij geloven in de kracht van mensen en zijn ervan overtuigd dat iedereen kan groeien.

IMW regio Tilburg is er voor mensen met vragen en problemen waar ze zelf niet uitkomen. Een werkloze man bij wie de schulden zich opstapelen. Kinderen die lijden onder een (v)echtscheiding. Een flatbewoonster die overlast veroorzaakt. Een gezin waar vader soms agressief is. Ouders die vastlopen in de opvoeding van hun pittige puberdochter. Onze professionals bieden de ondersteuning die nodig is om zelf weer verder te kunnen. Zij zijn opgeleid om met een brede én gespecialiseerde blik te kijken.

We achterhalen wat er precies aan de hand is, want vaak speelt er meer dan er aanvankelijk zichtbaar is. Juist door problemen vroegtijdig op te sporen en in te grijpen, voorkomen we duurdere zorg en escalatie.

We motiveren mensen om patronen te doorbreken, zelf (mee) op zoek te gaan naar oplossingen en in hun eigen omgeving om hulp te vragen. Wij zijn ervan overtuigd dat eigen oplossingen beter werken, duurzaam zijn en mensen veerkrachtiger maken.

We leren ouders bij een complexe scheiding weer communiceren met elkaar, zodat de kinderen niet in de knel komen. Onze ondersteuning zorgt ervoor dat mensen weer grip krijgen op hun geldzaken. Met Eigen Kracht Groepen en trainingen versterken we mensen, zodat zij meer zelfvertrouwen krijgen en weerbaarder worden. In gezinnen met agressie werken we aan rust en veiligheid, zodat kinderen veilig kunnen opgroeien. We geven ouders handvaten zodat zij zich gesterkt voelen in hun rol als opvoeder en het thuis weer lekker loopt.

Wij zijn er vooral voor mensen die het extra hard nodig hebben. Waar nodig gaan we 'eropaf' en leggen we contact met mensen die weinig vertrouwen hebben in hulpverlening. We werken in wijken en dorpen en zoeken actief de samenwerking met andere professionals en vrijwilligers. Want samen kom je tot betere oplossingen en lukt het om mensen weer écht mee te laten doen.



IMW REGIO TILBURG

maatschappelijk werk & trainingen